

Heinola Rastintaipaleen ranta-asemakaava-alueen arkeologinen inventointi 2021



Timo Jussila



Tilaja: Tmi Insinööriyö Alpo Leinonen

Sisältö

Perustiedot	2
Kartat	3
Inventointi	4
Tulos	6
Lähteet	6
Muinaisjäännös	7
Heinola Kollarinselkä	7

Kansikuva: Alueen länsiosan rantaa jyrkän törmän päällä

Perustiedot

Alue: Rastintaipaleen ranta-asemakaavan alue. Alue sijaitsee Ruotsalaisen Kollarinselän pohjoisrannalla, Heinolan kirkonkylän kirkosta 3,6 km länteen. Alueen laajuus on 18 ha.

Tarkoitus: Selvittää sijaitseeko kaavan alueella ja erityisesti kaavaluonnoksen uusilla rakennusalueilla kiinteitä muinaisjäännöksiä tai muita suojeltavaksi arvioitavia kulttuurihistoriallisia jäännöksiä.

Työaika: Maastotyö 4.5.2021

Tilaaja: Hankkeen kaavakonsultti Tmi Insinööriyö Alpo Leinonen

Tekijät: Mikroliitti Oy, Timo Jussila.

Tulokset Alueelta tunnettiin ennestään yksi muinaisjäännös, kivikautinen asuinpaikka, joka oli muinaisjäännösrekisterissä pistekohteena. Muinaisjäännöksen paikannukseen jäi epävarmuutta. Lähtötiedoissa ja aiemmissa paikannustiedoissa oli ristiriitaisuuksia, joita ei saatu nyt selvitettyä. Muinaisjäännökselle kuitenkin määritettiin *mahdollinen* sijainti ja rajaus, mutta niitä on syytä pitää edelleenkin epävarmoina ja tulkinnanvaraisina. Paikannusepäselvyyden takia kohde ei täyttäisi muinaisjäännöksen kriteereitä, vaan se olisi ennemminkin statukseltaan mahdollinen muinaisjäännös. Ehdotan että sen sijainti tutkitaan ja selvitetään maastossa varmaksi ja että siihen asti kohde olisi mahdollinen muinaisjäännös

Alueen länsiosassa on kauempana rannasta, metsässä vanhan pellon merkkejä ja raivausröykkiöitä. Ne ovat kuitenkin ilmeisesti suhteellisen nuoria eikä niitä katsottu suojelukohteiksi.

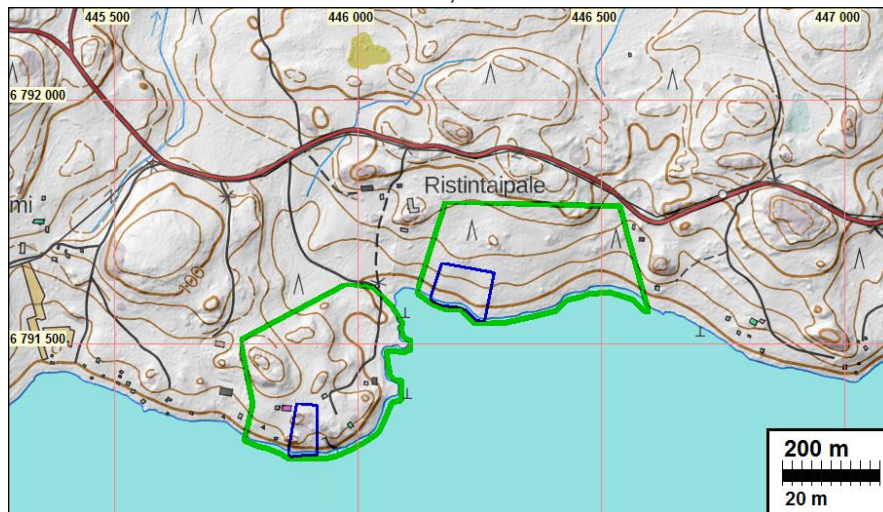
Kaavaluonnoksen uusilla rakennusalueilla ei havaittu merkkejä muinaisjäännöksestä tai muista arkeologisista, suojeltavaksi arvioitavista jäännöksistä. Muualla alueella on epävarmasti paikannettu kivikautinen asuinpaikka sekä raivausröykkiöitä.

Selityksiä: Koordinaatit ja kartat ovat ETRS-TM35FIN koordinaatistossa. Kartat ovat Maanmittauslaitoksen maastotietokannasta huhtikuussa 2021, ellei toisin mainittu. Muinaisjäännösrekisteri on tarkastettu 5/2021. Valokuvia ei ole talletettu mihinkään viralliseen arkistoon, eikä niillä ole mitään kokoelmatunnusta. Valokuvat ovat digitaalisia ja ne ovat tallessa Mikroliitti Oy:n serverillä.

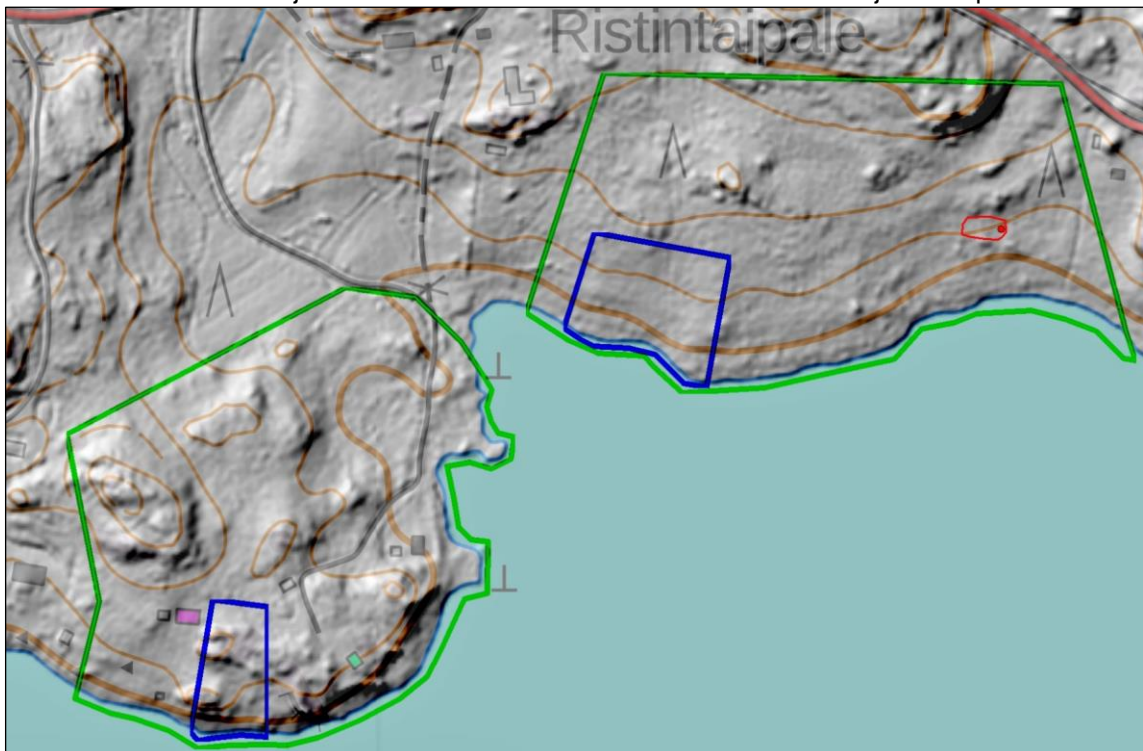
Kartat



Tutkimusalue vihreällä, vihreän neliön sisällä.



Kaava-alue vihreällä ja uudet RA-alueet sinisellä. Mahdollinen muinaisjännös punaisella.





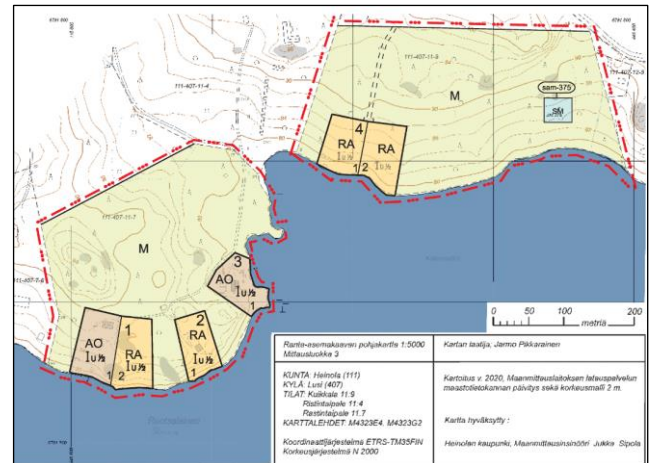
Vasemmalla ote v. 1796-1805 ns. Kuninkaankartastosta ja oikealla ote Heinolan pitäjänkartastosta v. 1842. Siinä ei ole tällä kohdalla myöhempiä päälle piirroksia, joten se oletettavasti kuvaa tilannetta isojaon aikaan 1700-luvun lopulla, koska kartta on laadittu pääosin isojakokarttojen perusteella. Tutkimusalueet sijoittuvat päälle piirrettyjen suorakaiteiden sisälle. Kuninkaankartastoon merkitty torppa ja pitäjänkartan talo tai torppa sijoittuvat jokseenkin samalle kohdalle kuin nykyiselle ja myöhemmille kartoille merkitty Ristintaipaleen talo.

Inventointi

Ruotsalaisen Kollarinselän pohjoisrannalla on käynnissä ranta-asemakaavahanke tilojen Rastintaipale 111-407-11-7 ja Kuikkala 111-407-11-9 ranta-alueilla. Päijät-Hämeen alueellinen vastuumuseo antoi hankkeesta lausunnon Heinolan kaupungille 16.2.2021 jossa edellytettiin, että kaavan alueella tehdään arkeologinen inventointi. Hankkeen kaavakonsultti Tmi Insinööriyö Alpo Leinonen tilasi alueen arkeologisen selvityksen Mikromiitti Oy:ltä. Timo Jussila teki inventoinnin maastotyön 4.5.2021, työn kannalta hyvissä olosuhteissa.

Kaava-alueella on ennestään kolme rakennettua mökkitonttia ja kaavaehdotuksessa kokonaan uusia rakennusalueita on kolme (oikealla kaavaluonnoskartta).

Alue sijoittuu Ruotsalaisen n. 77 m tason ja itäosassa 100 m korkeustason ja länsiosassa 95 m korkeustasojen välille. Alueen maaperä on kivikkoinen hiekkamoreeni (alempana hienoaineksisempi) ja ranta noin 10-30 m etäisyydelle sisämaahan on aallokon pesemää eli pintamaaperä hyvin kivikkoinen. Alueella on kalliopaljastumia ja länsiosassa myös ranta on kalliainen. Länsiosassa eteläranta on jyrkkä ja hyvin kivikkoinen, itäosassa maasto kohoaa rannasta loivemmin.



Muinainen Itämeri sen Ancylusjärvivaiheen alkupuolella n. 8800 eKr. on ulottunut tällä alueella noin 93 m korkeustasolle. Maamme ja maakunnan vanhimmat (muutamia tunnettuja) asuinpaikat ovat tuon ikäisiä. Vedenlasku oli kuitenkin tuolloin nopeaa ja n. 8200 eKr. Ancylusjärven taso oli tällä alueella lähellä nykyistä vedenpinnan tasoa Päijänteen tulvan huippu 5000 eKr. on alueella 88 m tasolla mistä vesi laski tuolloin nopeasti n. 86 m tasolle ja sen jälkeen hiljalleen nykyiselle tasolle. Rantasidonnaista esihistoriaa voi siis löytää alueelta n. 95-79 m tasoilta, varmemmin noin 90-80 m tasoilta. Alueen itäosassa sijaitsee kivikautinen asuinpaikka Kollarinselkä. Sen paikannus on kuitenkin epäselvä.

Alue kuuluu Lusin kylään jonka vanhat keskusalueet sijaitsevat 5 koilliseen. Alue on ollut Lusin takamaita. Kuninkaankartastossa (1796-1804) on alueelle merkitty torppa ja v. 1842 talo tai

torppa joka sijaitsee jokseenkin nykyisen Ristintaipaleen talon kohdalla. Muutoin lähialue on ollut usean kilometrin säteellä asumatonta vielä 1800 luvun alkupuolella. Ristintaipaleen vanha torppapaikka sijoittuu kuitenkin selkeästi kaava-alueen ulkopuolelle, eikä kaava-alueella ole siis ollut asutusta ennen nykyisiä mökkejä. Isojakokarttaa ei katsottu tarpeelliseksi tarkastella.

Maanmittauslaitoksen karttapaikan laserkeilausaineistosta laaditussa korkeusmallissa ei alueella erotu mitään mainittavaa, arkeologisesti kiinnostavaa.

Kaavaluonnoksen uudet rakennuspaikat katsoin kattavasti silmänvaraisesti. Länsiosan uusi RA-alue on erittäin kivikkoista ja jyrkkärinteistä maastoa eikä rantarinteen laella ole mitään arkeologisesti kiinnostavaa. Itäosan kaksi uutta rakennuspaikkaa ovat loivempaa rinteitä mutta maaperältään hyvin kivikkoisia, eikä näillä alueilla ole tasaisempaa ja vähäkivisempää maastoa, jossa voisi esihistoriallinen asuinpaikka sijaita. RA-alueiden maastot ovat sellaisia, että en katsonut tarpeelliseksi tehdä niillä koekuoppia. Itäisen alueen pohjoisreunamia en tarkastellut.



Läntisen uuden RA-alueen maastoa ja oikealla itäisen.

Läntisellä kaava-alueen osalla on kauempana rannasta, kallioiden välisessä laaksossa vanha pelto, jossa erottuu vielä ojia. Puustosta päätellen pelto lienee hylätty noin 50 v. sitten. 1842 pitäjänkartalla alueella ei ole peltoa. Vuosien 1965 ja 1980 peruskartoissa alueella ei myöskään ole peltoa, joten alueella olevien raivausröykkiöiden ajoitus jää epäselväksi. On kuitenkin ilmeistä, että ne ovat 1900 luvun tuotteita. Eivät siis suojelukohteita.

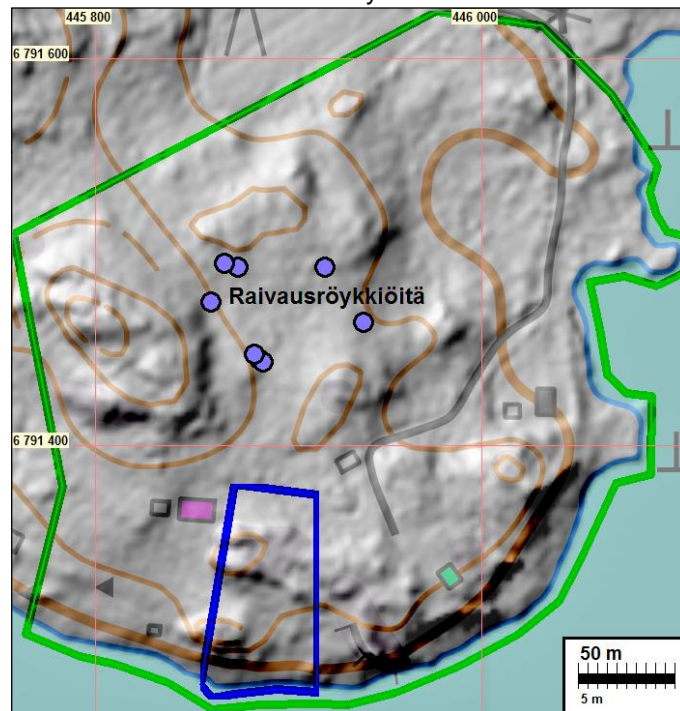


Raivausröykkiöitä

Röykkiöt: N 6791445 E 445885 kaksi pitkulaista röykkiötä. N 6791474 E 445860. N 6791492 E 445874 kaksi pitkulaista röykkiötä. N6791492 E 445919. N 6791464 E 445939



Raivausröykkiötä



Tulos

Kaavan uusilla RA-alueilla ei ole mitään arkeologisesti kiinnostavaa. Kaava-alueen itäosassa on kivistä asuinpaikka, jonka paikannuksessa on kuitenkin ongelmia ja on harkittava voiko sitä pitää kiinteänä muinaisjäännöksenä. Alueen länsiosassa on raivausröykkiötä, jotka ovat ilmeisen nuoria, oletettavasti 1900-luvulta. Ne eivät ole suojelukohteita. Muualla alueella en havainnut mitään mainittavaa.

28.5.2021

Timo Jussila

Lähteet

Alanen, Timo ja Kepsu, Saulo, 1989: Kuninkaan kartasto Suomesta 1776-1805. SKS.

Peruskartta 3112 09, 1965 ja 1980. Maanmittauslaitos.

Pitäjänkartta, Heinola mlk, 1842. Maanmittauslaitos.

Poutiainen Hannu, 2003: HEINOLA. Arkeologinen täydennysinventointi. Lahden kaupunginmuseo.

Muinaisjäännös

Heinola Kollarinselkä

Mjtunnus: 1000001375

Status: kiinteä muinaisjäännös (?) / mahdollinen muinaisjäännös (ehdotus statukseksi)

Ajoitus: kivikautinen

Laji: asuinpaikka

Koordin: N 6791670 E 446491 Z (mjrek 80-85) pisteen kohdalla 85. Paikannus epävarma.

Tutkijat: Hannu Poutiainen inventointi 2003.

Sijainti: Paikka sijaitsee Heinolan kirkonkylän kirkosta 3,6 km länteen.

Huomiot: *Poutiainen 2003:*

Kohde ja ympäristö Kohde sijaitsee Heinolan kirkosta 6 km pohjoisluoteeseen. Ruotsalaisenjärveen kuuluvan Kellarinselän pohjoisrannalla on muutamia avoimia ja varsin lyhyitä lahtia. Kellarinselän asuinpaikka, joka avautuu suoraan etelään, on yhden sellaisen rannalla. Löytökohta, kaatuneen puunjuurakko, on jokseenkin tasaisella paikalla. Asuinpaikka-tasanteen länsipuolella maasto kohoaa ylemmäs ja on erittäin kivinen, myös itäpuolella maasto nousee ja on varsin kivinen. Tasanteelta pohjoiseen on loiva rinne, missä on muutamia kiviä, kuten asuinpaikkatasanteelakin. Nykyinen ranta kohti sisämaata on erittäin kivinen. Maalaji kivinen hiekka, puusto mäntyä, koivua ja pihlajaa.

Havainnot Löydöt tuulen kaataman männyn juurakosta, ensin pintapöiminnällä ja sitten seulomalla. Löytökohdasta etelään nykyiseen rantaan on matkaa 32 m. Potentiaalisen asuinpaikka-alueen eli vähäkivisen tasanteen laajuus: Löytökohdasta etelään kivikkoon 18 m, länteen kivikkoon 30 m ja itään vastaavasti 15 m; löytökohdasta 9 m pohjoiseen alkoi hakkuuryteikkö: asuinpaikaksi kelpaavan tasanteen laajuus noin 30 x 45 m

Löydöt KM 33985 kvartsi-iskoksia 12 kpl 50 g.

Jussila 2021:

Alkuperäisessä raportissa on annettu koordinaatit 10 m tarkkuudella ja paikannus on ilmeisesti tehty satelliittipaikantimella ja muut mittaukset mittanauhalla. Raportin kartassa löytökohtaa kuvaava piste on ilmoitetun koordinaatin kohdalla ja 85 m korkeuskäyrällä. Korkeustiedoksi on raportissa kuitenkin annettu 80-85 m.

Kohteen paikkatiedot ovat ristiriitaisia:

- koordinaattipisteestä ja tasanteen eteläreunalta etäisyys rantaan on 52 m, se ei voi olla ilmoitettu 32 m koska sillä etäisyydellä maasto on erittäin kivinen eikä ole tasannetta.
- Tasanteen eteläpuolella kivikko ja kalliopaljastuma alkaa muutama metri annetusta pisteestä etelään. Kalliopaljastumaa - kalliokumpareita - ei mainita.
- Lännessä kivikko alkaa n. 25 - 30 m päässä mutta maasto ei suinkaan nouse eikä rinne jyrkkene, kuten raportissa kuvataan.
- Idässä kivikko alkaa pisteen kohdalta, mutta maasto ei nouse, kuten raportissa sanotaan, vaan loivasti laskee.
- Tasanteelta pohjoiseen on heti jyrkentyvä ja kivinen rinne, ei loiva kuten raportissa sanotaan.

- Tasanteen laajuus ei ole eikä tällä kohdalla voi olla 30 x 45 vaan alle 30 m leveä rannan suunnassa ja noin 10 - 15 m. syvä. Tasanne käsittää tällä kohdalla on tosin epämääräinen ja tulkinnanvarainen.
- Pihlajaa ei ole, kuten raportissa sanotaan. Tosin alue hakattu inventoinnin jälkeksi.

Koordinaattipisteen kohdalla on pienen tasanteen itäreuna ja kivikko heti itäpuolella. Pisteen eteläpuolella on kalliopaljastumakumpare, jonka tasalta etelään ranta erittäin kivikkoinen. Tasanne on hankalasti hahmotettavissa koska se on näreikköinen ja maapohja varsin ronskisti laikutettu (puustosta päätellen ehkä 10-15 v. sitten). Umpeen kasvaneista laikuista erottuu kuitenkin sorainen hiekkamaaperä ja se että maasto ei ole läheskään niin kivikkoinen kuin ympäristössä ja alueella ylipäättäen. Tasanne on täsmälleen 85 m korkeustasolla.

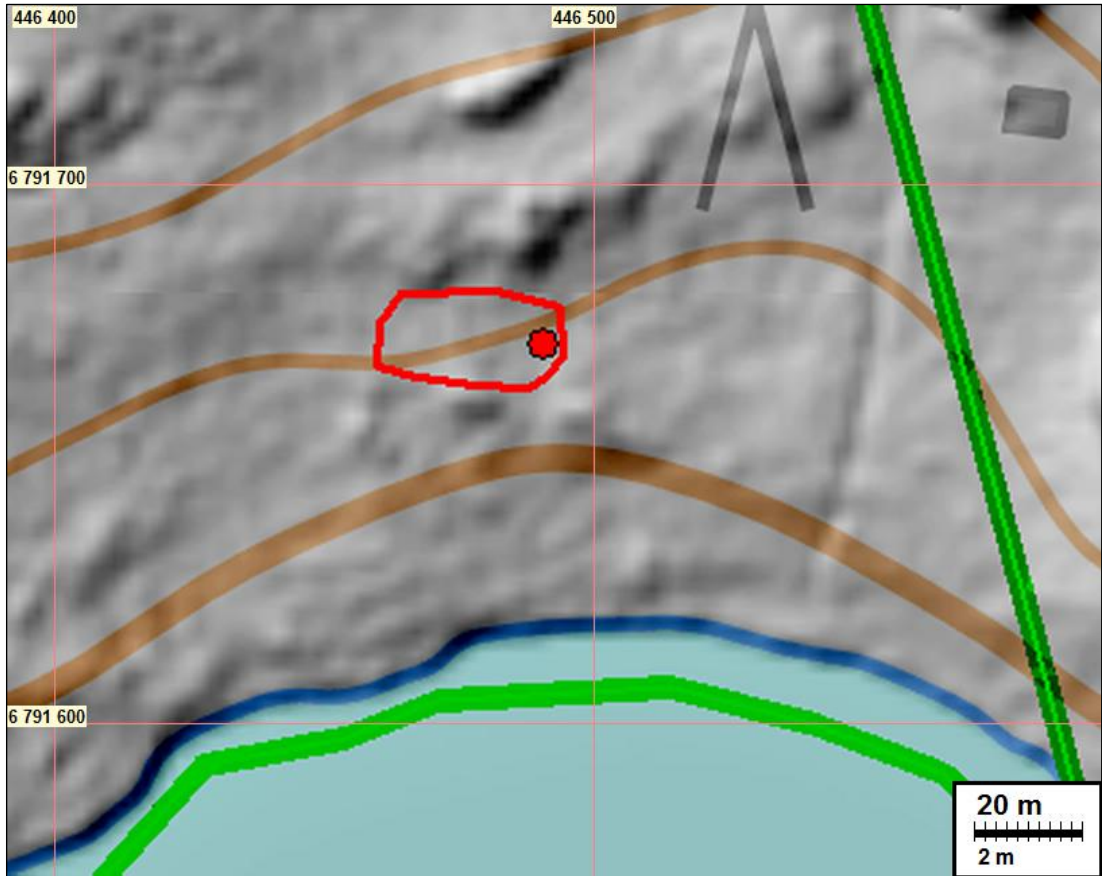
Paikan kuvaus ei siis täsmää, vaikka annettua koordinaattipistettä tarkastelisikin 10 - 15 m toleranssilla. Itse paikka soveltuisi kyllä kivikautiselle asuinpaikalle, joskaan avoimissa maastolaikuissa ja muutamassa pisteestä kauemmaksi tekemästäni koekuopasta en saanut mitään havaintoja esihistoriasta. Missä siis muinaisjäänös eli alkuperäinen löytökohta olisi?

Ilmoitetusta pisteestä 25 - 30 m (raja on vaihtettava) itään alkaa lähes täysin kive-
tön tasanne joka ilmeisesti on ollut joskus joko peltona tai pihana tai muutoin avoin ja hoidettu alue (sen ja ilmoitetun löytöpisteen välillä on kivikkoa ja laskevaa maastoa). Nyt itäisellä, laajalla tasanteella on harvakseltaan järeää lehtipuuta sen länsiosassa ja itäosassa järeitä kuusia ja jokunen mänty ja aluskasvillisuus on vähäinen. Tämän tasanteen alueen voisi olettaa olevan samassa kunnossa kuin mitä se oli 20 vuotta sitten. Harvan aluskasvillisuuden takia näkyvyys on hyvä ja maasto on helppo hahmottaa laajalti. Maaperä on hiekkaa. Voisivatko löydöt olla peräisin tältä tasanteelta?

Tasanteen itäreunalla on kaatuneen männyn juurakko, muualla ei viitteitä sellaisesta. Tasanteen laajuus on selkeästi vähintäänkin n. 70 m leveä ja 50 m syvä, kaventuen pohjoiseen. Tasanteen eteläreunalla alkaa kivikkoinen rantaan laskeva rinne rannasta 30 - 40 m etäisyydellä. Tasanne jatkuu pohjoiseen kaventuen ja loivana rinteinä siellä olevan talon tuntumaan. Tasanteen keskellä on syvä rantaan laskeva oja. Tasanteen itä- ja länsipuolella maastot kohoavat ja muuttuvat kiviseksi. Tasanne sopisi mitä parhaiten kivikautiselle asuinpaikalle. Tein sinne puolen kymmentä koekuoppaa. Tällä pienellä otoksella en kuitenkaan havainnut mitään esihistoriaan viittaavaa.

Tämä ilmoitetun löytöpaikkapisteen itäpuoleinen laaja tasanne tuskin kuitenkaan voi olla alkuperäinen löytöpaikka koska paikan kuvaus ei topografiaa, maaperää ja kasvillisuutta lukuun ottamatta lainkaan täsmää. Mainintaa syvästä ja leveästä ojasta ei ole – sitä ei ole voinut olla huomaamatta. Samoin luulisi, että olisi mainittu pohjoispuolella oleva talo, jonka pihan laitamalla tasanne on ja että se selvästikin on ollut joskus raivattua aluetta.

Löydöt ovat ilmeisen kiistattomat ja viittaavat kivikautiseen asuinpaikkaan, mutta löytöpaikan sijainnin kuvaus ei täsmää alueelle mitenkään. Asuinpaikan sijainti on siten epävarma ja epäselvä. Muinaisjäänöksellä pitää olla selkeästi ja konkreettisesti havainnoin todettu sijainti ja rajaus. Sitä sillä ei nyt ole.



Ilmoitettu löytöpiste punaisella pallolla. Vähäkivisempi tasanne, jossa periaatteessa asuinpaikkavoisi sijaita on rajattu punaisella. Ei kuitenkaan ole lainkaan varmaa, sijaitseeko asuinpaikka sillä kohdin. Siitä itään, missä erottuu syvä oja, on laaja kivetön tasanne joka ulottuu idässä kaava-alueen ulkopuolelle.



Oletetun asuinpaikan maastoa ilmoitetun pisteen länsipuolelta etelään.



Oletetun asuinpaikan maastoa ilmoitetun pisteen tienoilta itään.